

Guia de snorkeling

Sant Pol – Cala de n'Oliu

2

Gaudeix del mar i descobreix la biodiversitat que t'envolta!



AJUNTAMENT DE
Sant Feliu de Guíxols
www.guixols.cat

SANT FELIU DE
Guíxols

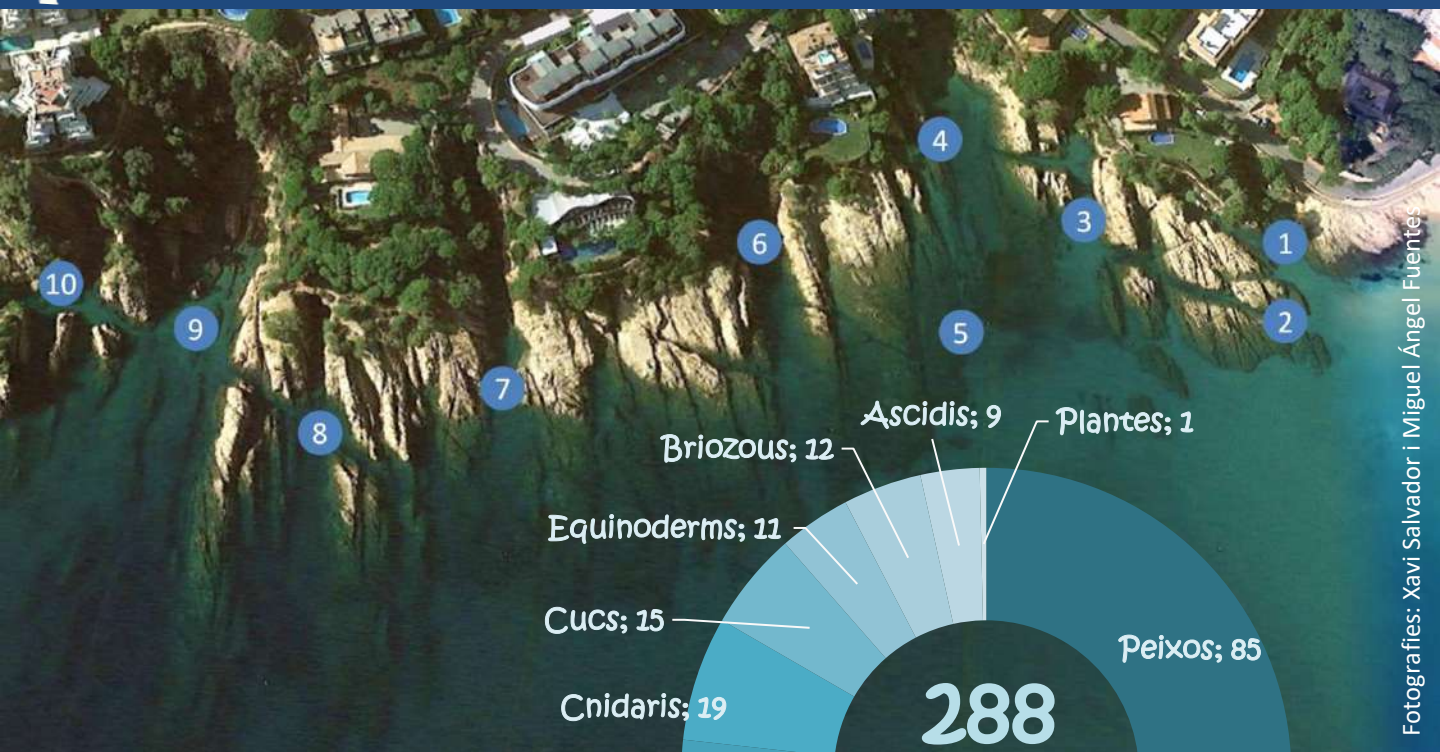
Empordà - Costa Brava



www.naturamontfred.com



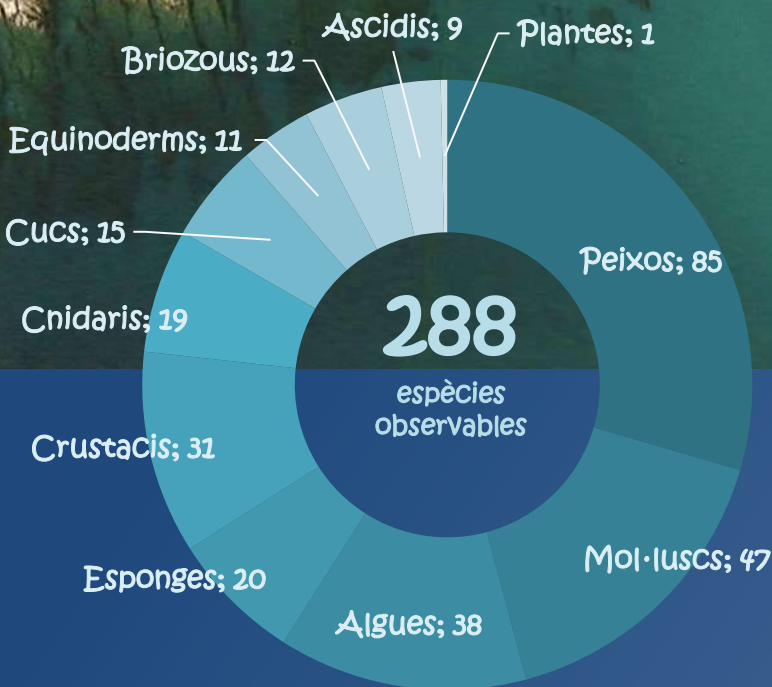
Ruta per practicar snorkeling de Sant Pol a la Cala de n'Oliu



Fotografies: Xavi Salvador i Miguel Ángel Fuentes

DESCRIPCIÓ DE LA RUTA

Longitud: 850m
Temps: 60 minuts
Dificultat: mitja
Profunditat : 0 - 6 m



Crustacis	Equinoderms		Cavallets		Peixos	Morena
Cogombres	Estrelles	Eriçons		Peixos		
Algues	Mol·luscs		Cargols/cloïsses		Nudibranquis	Plantes
Espirògrafs	Șèpia	Pop				

Prohibit pescar dins del canal de natació (durant el dia)
Prohibit pescar a la Cala del Niu (platja per gossos)
Prohibit pescar dins zones de banyistes (Setmana Santa al 31/10)
No tocar els animals, les plantes ni les algues!



Il·lustració i disseny: Miguel Ángel Fuentes



1

Sa Caleta del Racó de Garbí Fons de blocs i roca



- a. Gambeta (*Palaemon serratus*)
- b. Uriç/garota negra (*Arbacia lixula*)
- c. Ofiura (*Ophiothrix fragilis*)
- d. Calacabot (*Gobius paganellus*)
- e. Joell (*Atherina boyeri*)
- f. Sabateta (*Haliotis tuberculata*)
- g. Sarg / sard (*Diplodus sargus*)
- h. Variada (*Diplodus vulgaris*)
- i. Pagellida (*Patella caerulea*)
- j. Nudibranqui (*Felimida krohni*)

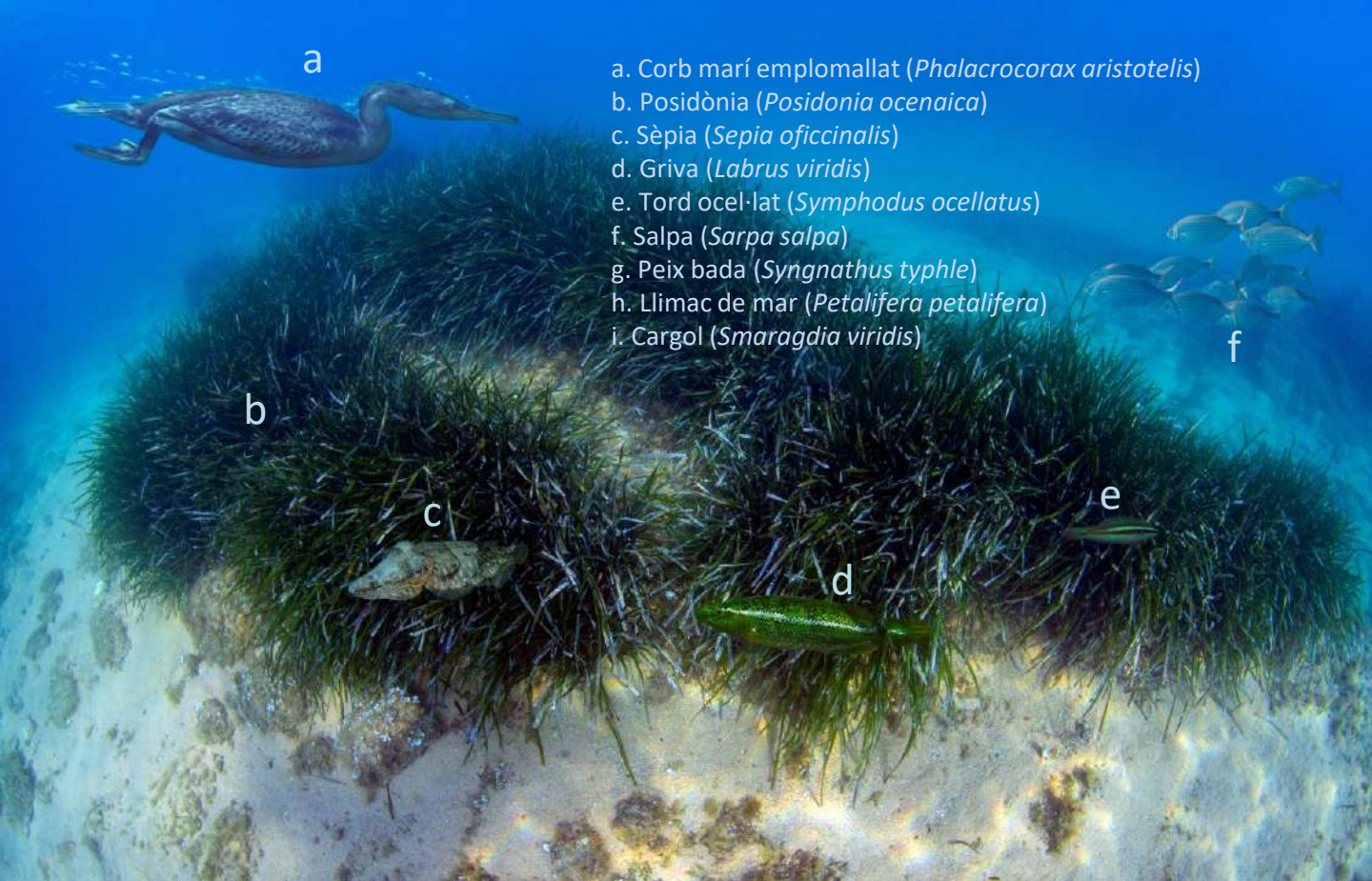


Notes de Camp

Iniciem l'itinerari submarí a la Caleta del racó de Garbí, un paratge molt protegit de la maror i antigament utilitzat com a refugi per a les embarcacions dels pescadors, on actualment només en trobem les restes de l'antic embarcador.

La cala presenta fons de petits blocs i roques lliures, la gran majoria cobertes per algues calcàries, i clapes de sorra. Aquí hi troben refugi juvenils de peixos, joells, crustacis, garotes, estrelles de pots espinoses (ofiures) i mol·luscs. A les parets ombrívoles viuen diverses espècies, com llimacs de mar (nudibranquis).





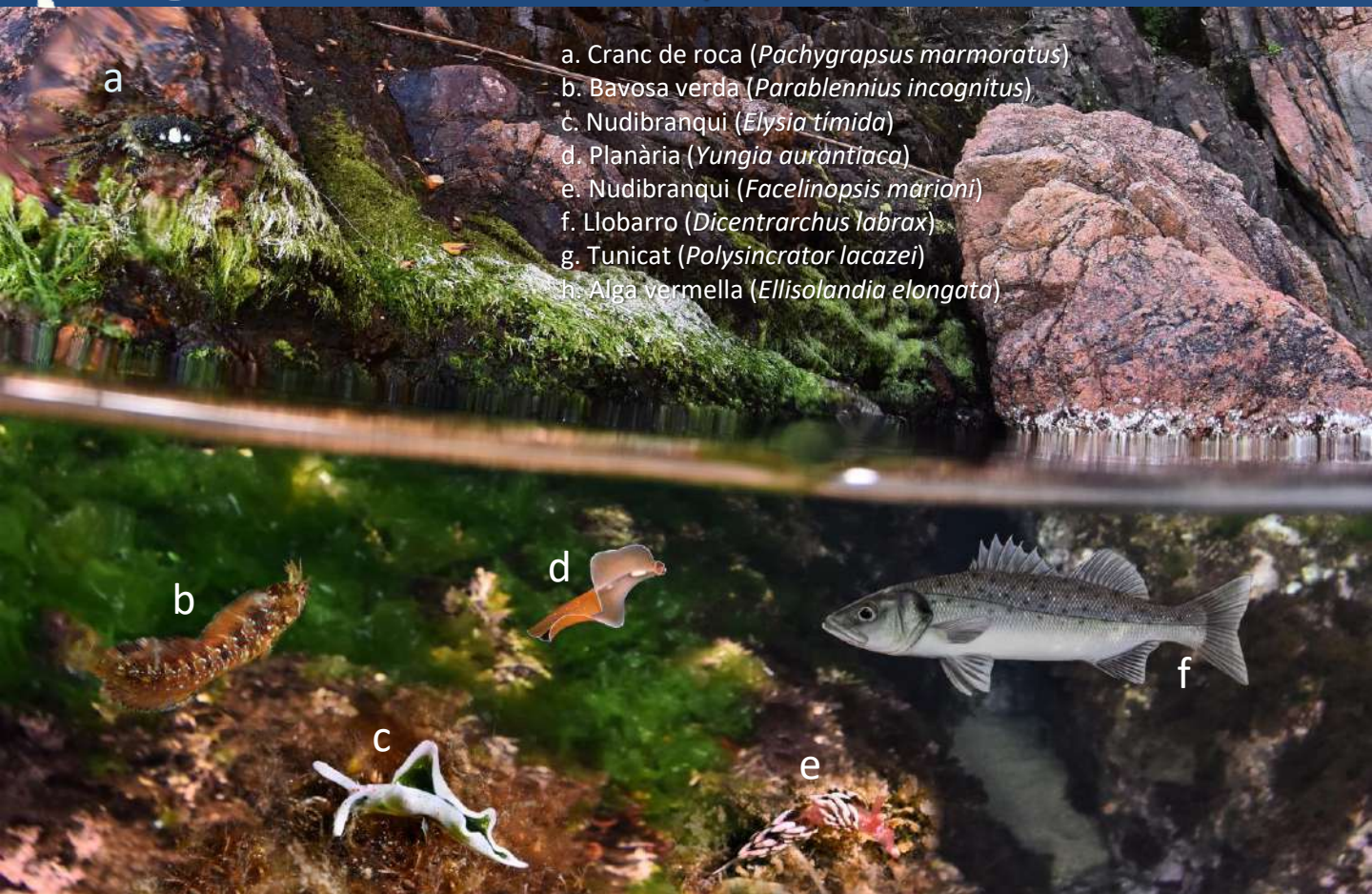
- a. Corb marí emplomallat (*Phalacrocorax aristotelis*)
- b. Posidònia (*Posidonia oceanica*)
- c. Sèpia (*Sepia officinalis*)
- d. Griva (*Labrus viridis*)
- e. Tord ocel·lat (*Symphodus ocellatus*)
- f. Salpa (*Sarpa salpa*)
- g. Peix bada (*Syngnathus typhle*)
- h. Llimac de mar (*Petalifera petalifera*)
- i. Cargol (*Smaragdia viridis*)



Notes de camp

A la sortida de la cala, dirigint-nos cap a Cala des Cranc, comencem a trobar mates de Posidònia, una planta marina amenaçada i endèmica del Mediterrani que és de vital importància per a l'ecosistema, ja que fixa CO₂, genera oxigen i proporciona substrat i protecció a centenars d'espècies de fauna i flora.





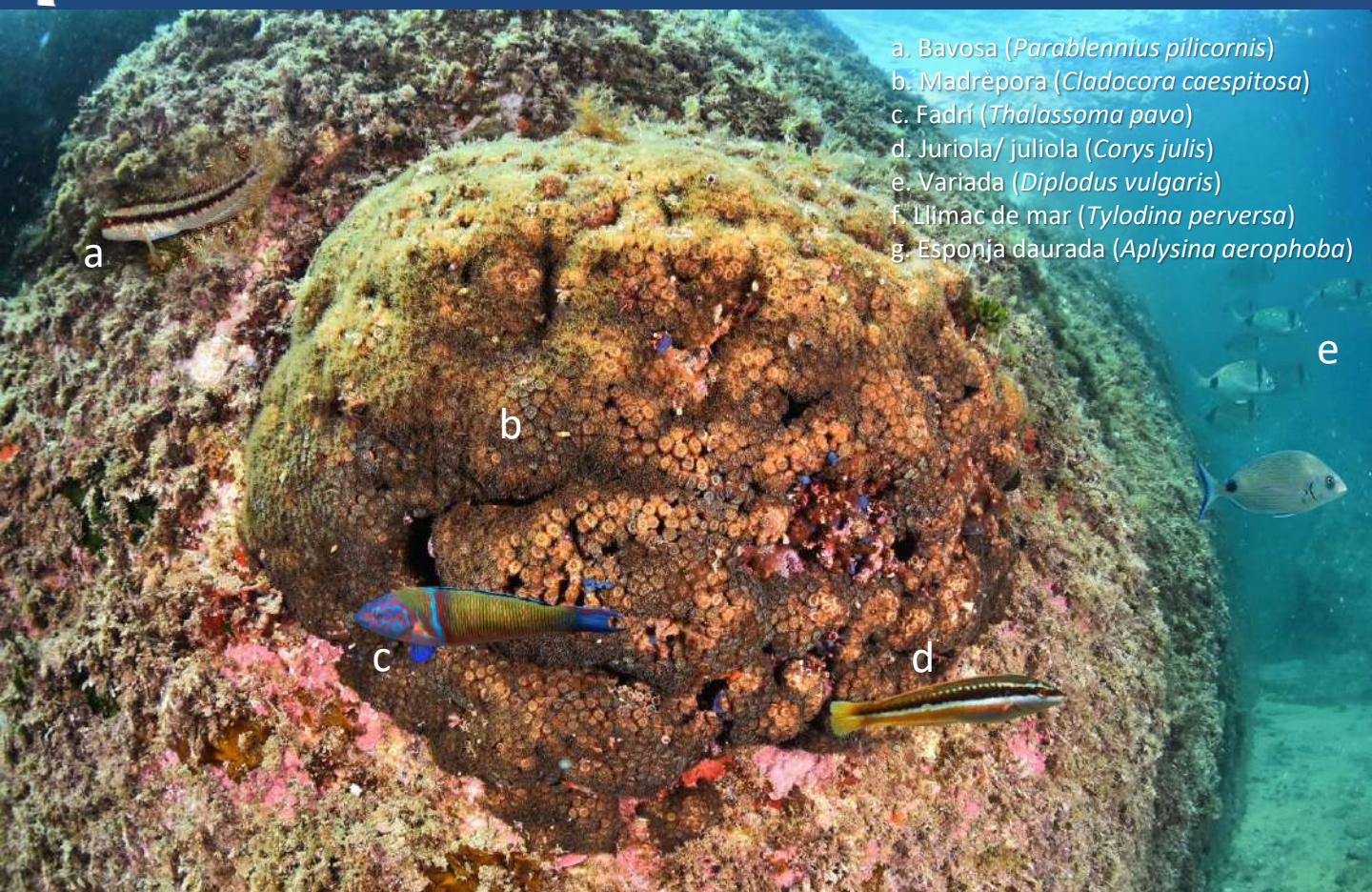
- a. Cranc de roca (*Pachygrapsus marmoratus*)
- b. Bavosa verda (*Parablennius incognitus*)
- c. Nudibranqui (*Elysia tímida*)
- d. Planària (*Yungia aurantiaca*)
- e. Nudibranqui (*Facelinopsis marioni*)
- f. Llobarro (*Dicentrarchus labrax*)
- g. Tunicat (*Polysincroator lacazei*)
- h. Alga vermella (*Ellisolandia elongata*)



Notes de Camp

A Cala des Cranc trobem un antic embarcador, ja deteriorat i en desús. Formada per parets de roca, presenta diverses surgències naturals d'aigua dolça, motiu pel qual dominen les algues verdes i les seves aigües acostumen a ser més fresques. Dins de la cala hi ha una petita praderia de posidònia que aguanta el pas dels anys i on es poden observar peixos i llimacs de mar. A la sortida, trobem formacions rocoses en forma de barres perpendiculars a la costa, generant paisatges verticals, abruptes i profunds, espectaculars quan la visibilitat és bona.





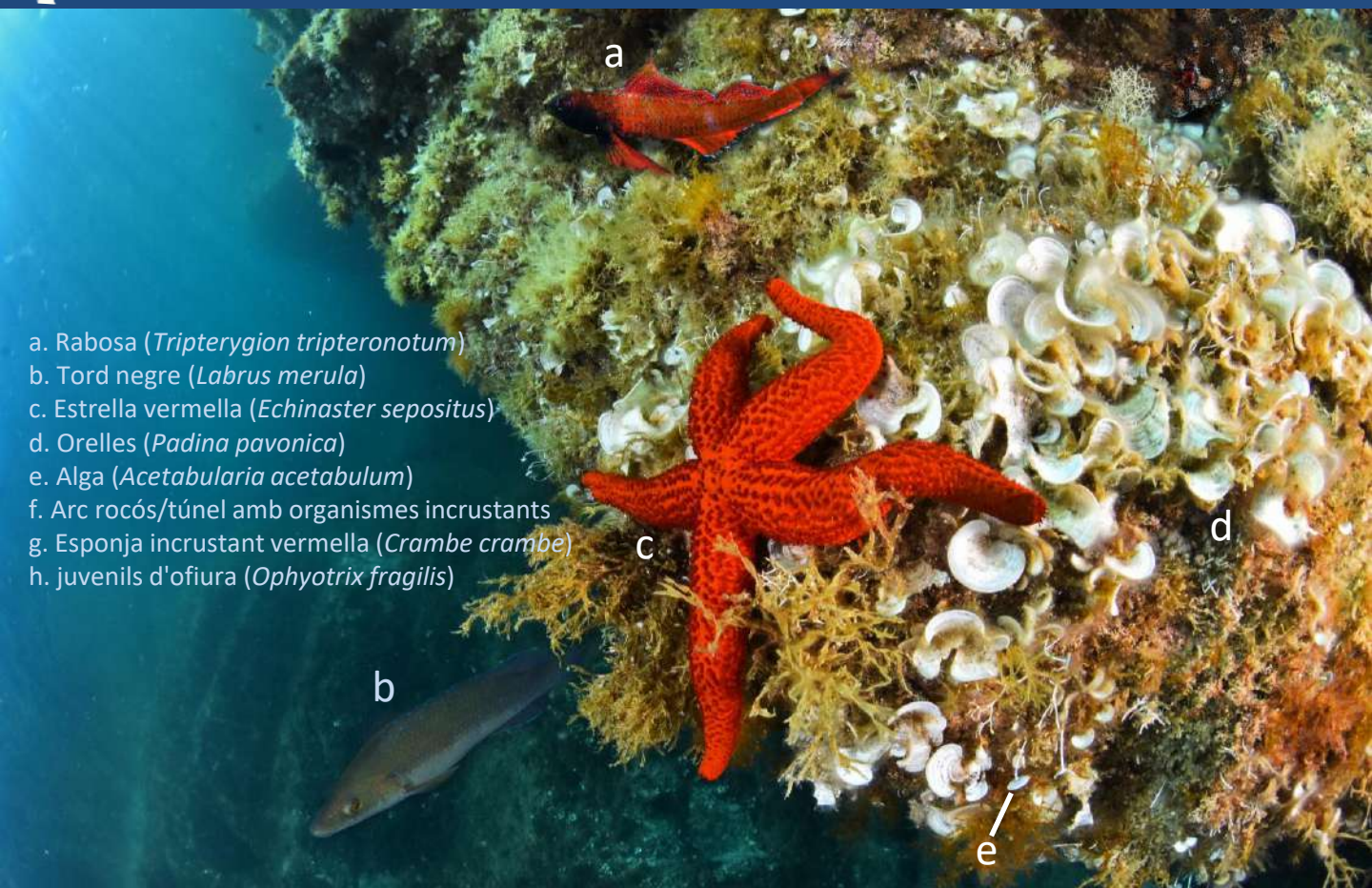
- a. Bavosa (*Parablennius pilicornis*)
- b. Madrèpora (*Cladocora caespitosa*)
- c. Fadri (*Thalassoma pavo*)
- d. Juriola/ juliola (*Corys julis*)
- e. Variada (*Diplodus vulgaris*)
- f. Llimac de mar (*Tyrodina perversa*)
- g. Esponja daurada (*Aplysina aerophoba*)



Notes de Camp

La següent cala, la Cala del Peix, també presenta un antic embarcador abandonat que la gent utilitza per prendre el sol. A les parets de la cala, cap als 3 metres de profunditat, podem observar esponja daurada (*Aplysina aerophoba*) amb el llimac de mar *Tyrodina perversa* que se n'alimenta. A la sortida de la cala tenim un enorme corall madreporari (*Cladocora caespitosa*) de més d'un metre de diàmetre que segueix resistint l'escalfament de l'aigua i està en bon estat de salut, proporcionant en les seves cavitats, refugi a moltes espècies d'algues i animals.





- a. Rabosa (*Tripterygion tripteronotum*)
- b. Tord negre (*Labrus merula*)
- c. Estrella vermella (*Echinaster sepositus*)
- d. Orelles (*Padina pavonica*)
- e. Alga (*Acetabularia acetabulum*)
- f. Arc rocós/túnel amb organismes incrustants
- g. Esponja incrustant vermella (*Crambe crambe*)
- h. juvenils d'ofiura (*Ophyotrix fragilis*)

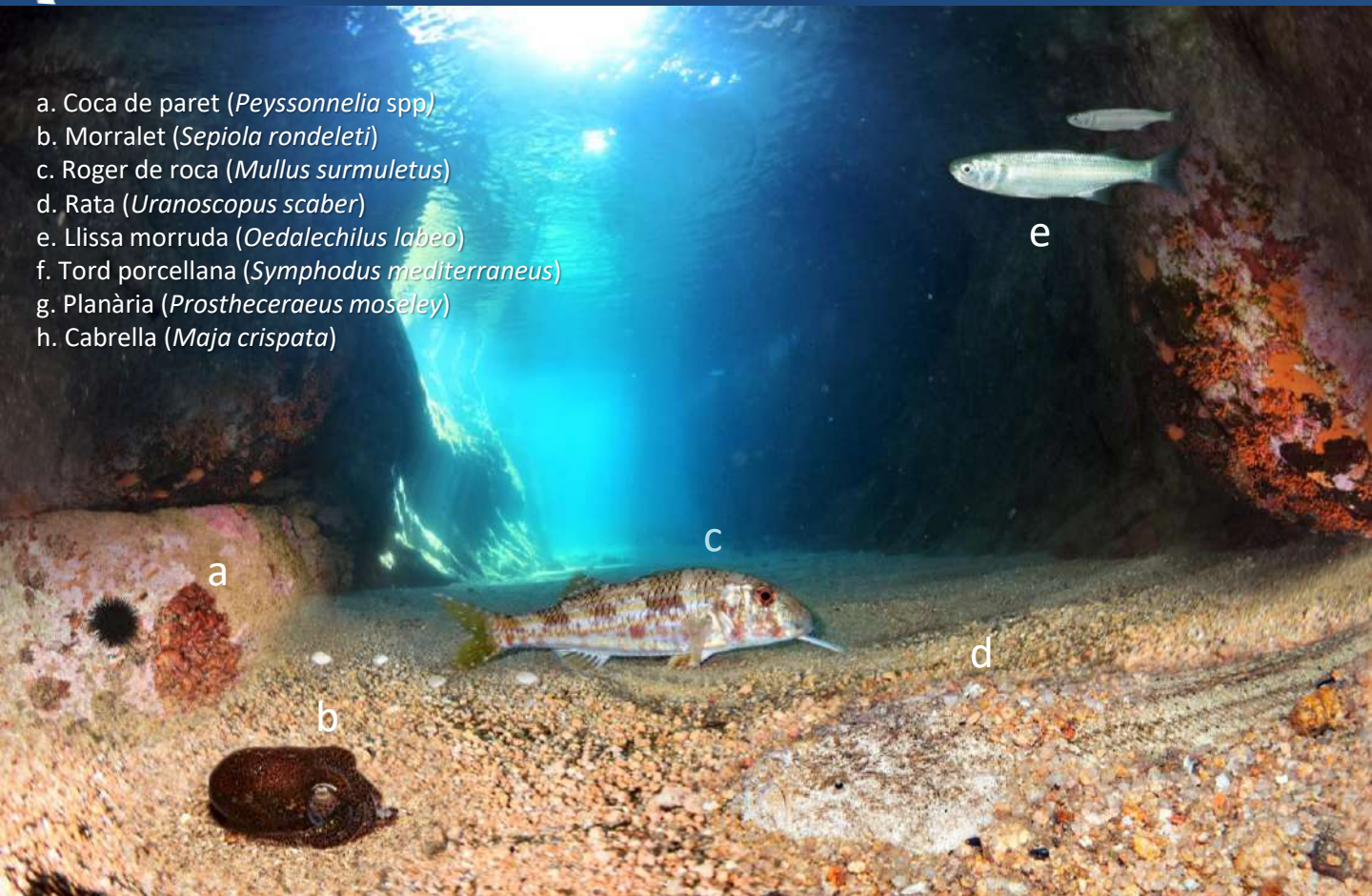


Notes de Camp

Sortint de la Cala del Peix trobem un petit freu que ens permet passar pels passadissos del seu interior fins arribar a la Cala de n'Oliu, passant per la Cala dels Mussols. A les parets trobarem comunitats d'algues, peixos i invertebrats marins diversos. No passeu per dins dels túnels, és perillós!

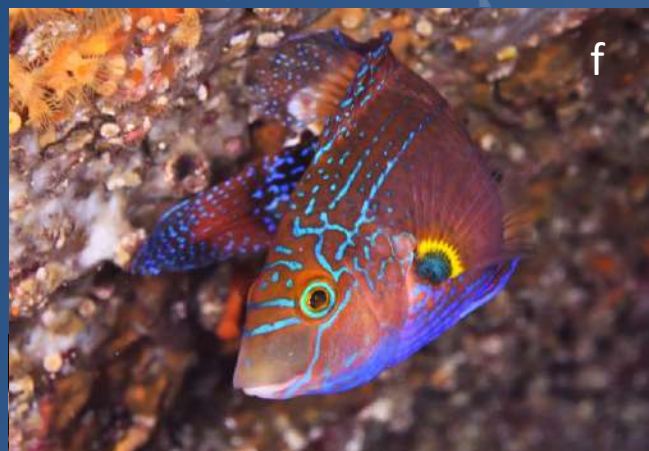


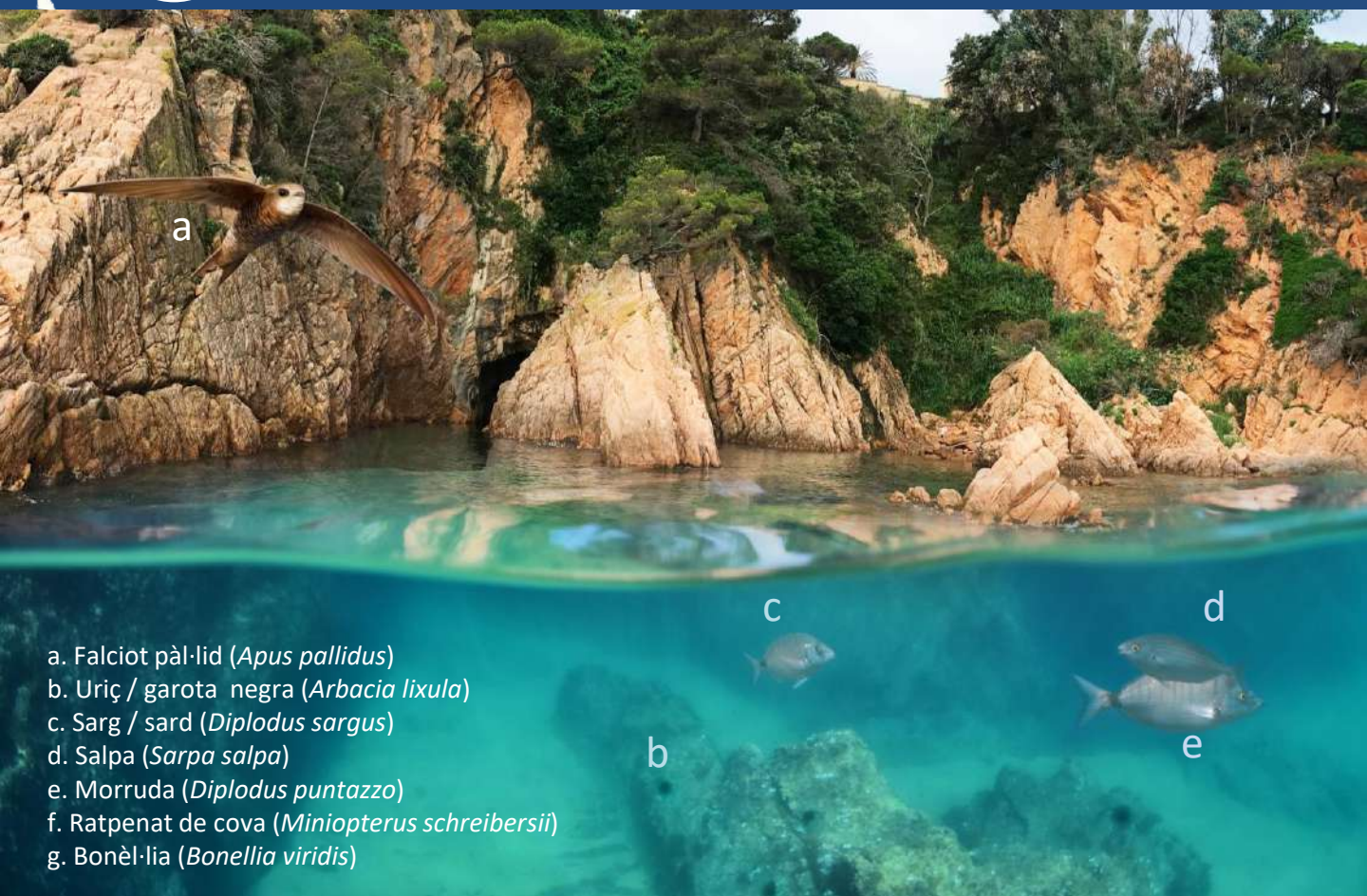
- a. Coca de paret (*Peyssonnelia* spp)
- b. Morralet (*Sepiola rondeleti*)
- c. Roger de roca (*Mullus surmuletus*)
- d. Rata (*Uranoscopus scaber*)
- e. Lissa morruda (*Oedalechilus labeo*)
- f. Tord porcellana (*Symphodus mediterraneus*)
- g. Planària (*Prostheceraeus moseley*)
- h. Cabrella (*Maja crispata*)



Notes de Camp

Cala de sorra gruixuda i roques grans, amb parets laterals fosques, que al seu extrem sud condueixen a la Cova de les Rates Penades a través d'un freu ample amb fons sorrenc que amaga sorpreses.



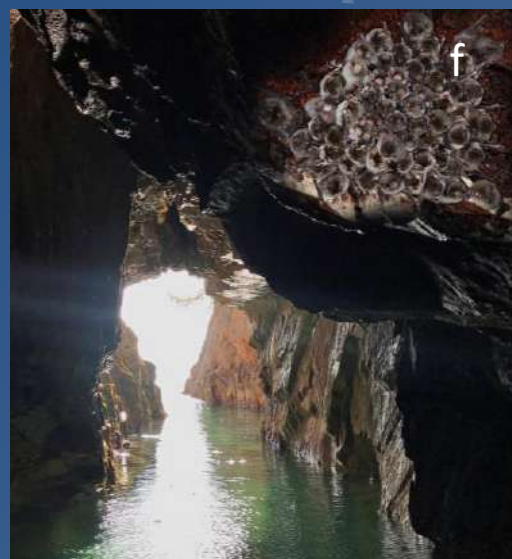


- a. Falciot pàl·lid (*Apus pallidus*)
- b. Uriç / garota negra (*Arbacia lixula*)
- c. Sarg / sard (*Diplodus sargus*)
- d. Salpa (*Sarpa salpa*)
- e. Morruda (*Diplodus puntazzo*)
- f. Ratpenat de cova (*Miniopterus schreibersii*)
- g. Bonèl·lia (*Bonellia viridis*)



Notes de camp

A la Cova de les Rates Penades s’hi poden trobar ratpenats de cova, una espècie escassa i protegida que hem d’intentar no molestar, evitant entrar a la cova, parlar o fer soroll. A les parets fosques podem trobar anemones, tomàquets de mar, plomalls i esponges, i traient el cap de l’aigua veurem volar els falciots pàl·lids que crien als forats de la roca.



Has vist residus, xarxes de pescar o restes d'abalisament? Contacta:
 Àrea de Sostenibilitat, Medi Natural i Salut - 972 327150 / medi@guixols.cat

Activitats
 al Mar
 i Entitats
 Naturalistes

